

## Alcune considerazioni in merito ai file Pre-geo.INI e Pregeo.CONFIG.

Vi sono 2 tipologie di configurazione di Pregeo 10.00:

c:\windows\Pregeo.INI e

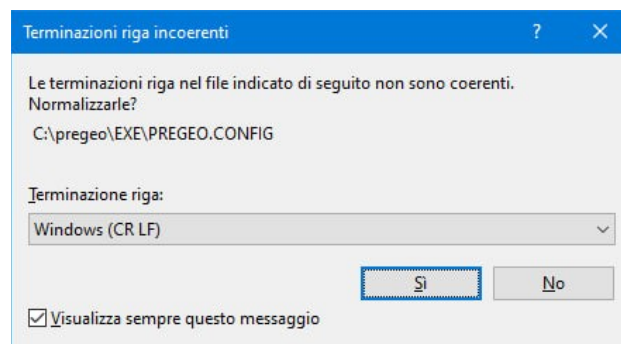
c:\Pregeo\exe\Pregeo.CONFIG.

Queste due tipologie di file sono però simili.

Nella seconda vi sono alcune informazioni aggiuntive rispetto alla precedente versione.

Tutti e due i file contengono delle informazioni “dinamiche” e cioè informazioni che vengono aggiunte o modificate solamente nell’occasione in cui vengono definite e utilizzate.

Vi è da notare che le “terminazioni di riga” non sono secondo lo standard dei file TXT Microsoft, tanto è vero che questo fatto viene segnalato in varie occasioni nelle quali detti file vengono a collimare con software Microsoft come da immagine:



Le terminazioni di riga non sono CRLF ma solamente CR che, dal punto di vista della visualizzazione, non cambiano la visualizzazione ma sono deleteri dal punto di vista della modifica.

Per questo sono state fatte alcune, molte, prove per verificare il comportamento del programma Pregeo.

Inoltre sono state testate solamente le installazioni effettuate nel disco **C:** del PC in quanto si è appurato che alcuni moduli del nuovo Pregeo impongono l’utilizzo del disco C: per il loro funzionamento.

Le 2 configurazioni sono state distinte in questo modo: **Pregeo62** (Pregeo.INI) e **Pregeo63/64** (Pregeo.CONFIG).

1. Lanciando Pregeo63 dopo avere eliminato il file Pregeo.ini si evince che ne viene creato uno nuovo in c:\windows\Pregeo.ini, vuoto, cioè senza nessuna indicazione.
2. Eliminando il file c:\pregeo\exe\Pregeo.CONFIG, ne viene comunque creato uno nuovo e con istruzioni di base.

**;Pregeolni Machine Created**

**[FONT]**

**; \*\*\*\*\* Valori di default per la stampa.**

```
; *** Si raccomanda l'utilizzo di Font NON proporzionali, come la serie
;   dei Courier, per ottenere i corretti incolonnamenti delle tabelle.
; ----- Stampa poligonali
; NomeFontPol=COURIER NEW
; NumMaxRighePol=90
; ----- Altri tipi di stampa
; NomeFont=COURIER NEW
; NumMaxRighe=65
; -----
NomeFontPol=COURIER NEW
NumMaxRighePol=90
NomeFont=COURIER NEW
NumMaxRighe=63
```

**[DISCHI]**

```
; DskAPPLexe: disco di localizzazione dell'area \PREGEO\EXE
; DskAPPLada: disco di localizzazione delle aree \PREGEO\ARCH e \PREGEO\DATI
; DskAPPLtmp: disco di localizzazione dell'area \PREGEO\TMP
```

```
DskAPPLexe=C:
```

```
DskAPPLada=C:
```

```
DskAPPLtmp=C:
```

**[PLUS]**

```
plus=S
```

```
calcolo esteso=S
```

**[VERSIONE]**

```
Versione=10.00
```

```
Data=09/06/2024
```

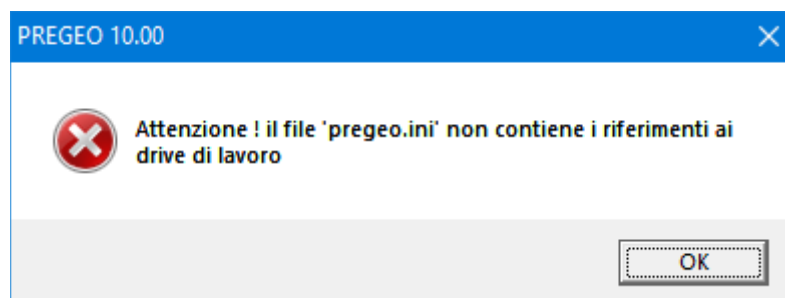
**[PROV\_DI\_COMP]**

```
provincia=GE
```

**[TIPO\_CATASTO]**

```
tipo_catasto=N
```

3. Comunque sia il file Pregeo.CONFIG contiene il carattere CR a terminazione di riga al posto del carattere CRLF.
4. Si è provato a correggere le terminazioni di riga del file Pregeo.Config con CRLF ma anche solo dopo avere lanciato e chiuso Pregeo63 il file ritorna nella struttura originaria. Questo fatto, però, è utile ad eliminare l'errore ma solo utilizzando un software apposito:



5. Si è provato, poi, a sostituire il file pregeo.CONFIG con il file Pregeo.INI. Lanciando Pregeo63 si è ottenuto che Pregeo si è attivato senza problemi, riconoscendo le istruzioni e i dischi presenti nel file Pregeo.INI.
6. Questo fatto ci ha indotto a provare a integrare il file Pregeo.INI con alcune istruzioni presenti nel nuovo file Pregeo.CONFIG e più espressamente:

**[FONT]**

**NomeFontPol=COURIER NEW**  
**NumMaxRighePol=90**  
**NomeFont=COURIER NEW**  
**NumMaxRighe=63**

e

**[PLUS]**

**plus=S**  
**calcolo esteso=S**

**[VERSIONE]**

**Versione=10.00**  
**Data=09/06/2024**

Dopo la sezione [DISCHI].

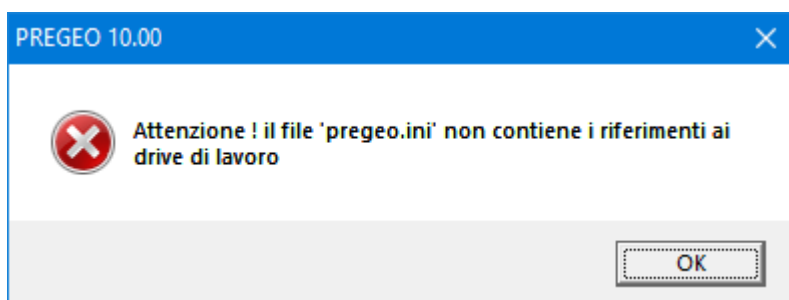
Da notare che la data viene spesso aggiornata da Pregeo63/64.

7. Anche questa modifica non ha creato problemi all'apertura di Pregeo63/64.

## In sintesi

8. Pregeo63/64 funziona anche con il file Pregeo.INI opportunamente rinominato e integrato delle istruzioni evidenziate.

9.



Questo errore si elimina o eliminando/rinominando il file Pregeo.CONFIG e rilanciando Pregeo63 o correggendo le terminazioni di riga.

(A questo proposito il software OK\_GeoMappa contiene le istruzioni apposite per correggere il file Pregeo.CONFIG.)

10. E' quindi possibile modificare il file Pregeo.CONFIG senza incorrere in problematiche successive.

11. Alla stregua di quanto scritto anche la sostituzione del file Pregeo.INI con il file Pregeo.-CONFIG non provoca malfunzionamenti di Pregeo62.

12. E' il caso che, sia periodicamente, che almeno una volta dopo l'installazione, si copi il file Pregeo.CONFIG in una cartella di backup in modo da poterlo riutilizzare in caso di blocco di Pregeo per i motivi succitati.

13.

## Altri errori dipendenti dal file Pregeo.CONFIG

In questi casi Pregeo63 evidenzia l'errore ma non si apre.

